

# Montageanleitung eines Dreiradträgers System UT 2020



Bitte lesen Sie sich vor Beginn die Montageanleitung vollständig durch.  
Sollten Sie Fragen haben, kontaktieren Sie uns gerne jederzeit:

Allround Präzisionsteile GmbH  
Kossberg 23  
59510 Lippetal-Herzfeld  
Tel.: +49 (0) 2923 650 10  
E-Mail: [emc@allround-precisionsteile.de](mailto:emc@allround-precisionsteile.de)

## Lieferumfang:

UT 2020 Tragarm



Aufschubrohr



### Schrauben- und Schlüsseltüte

- (1) abschließbare Sterngriffschraube M10x20 (2x)
- (2) Wellenscheibe (3x)
- (3) Sterngriff-Kunststoffschraube M10x20 (2x)
- (4) Sterngriffschraube M10x20 (1x)
- (5) Schlüssel & Ersatzschlüssel (2x)
- (6) seitliche Justierschrauben als Ersatz (2x)  
Zurrurte und Kabelbinder



### Trageeinheit / Aufschub:

Trapezplattform mit Schiene & Unterzügen  
(gerade Schiene oder wie  
abgebildet mit Verstellung)  
+ Quertraverse mit Radkufen



Standhalterung mit  
Greifarm und zusätzliche  
Fahrradschiene  
für ein weiteres Zweirad  
(je nach Bestellung)



### Lichtbalken

Inkl. Verkabelung



### Auffahrampen

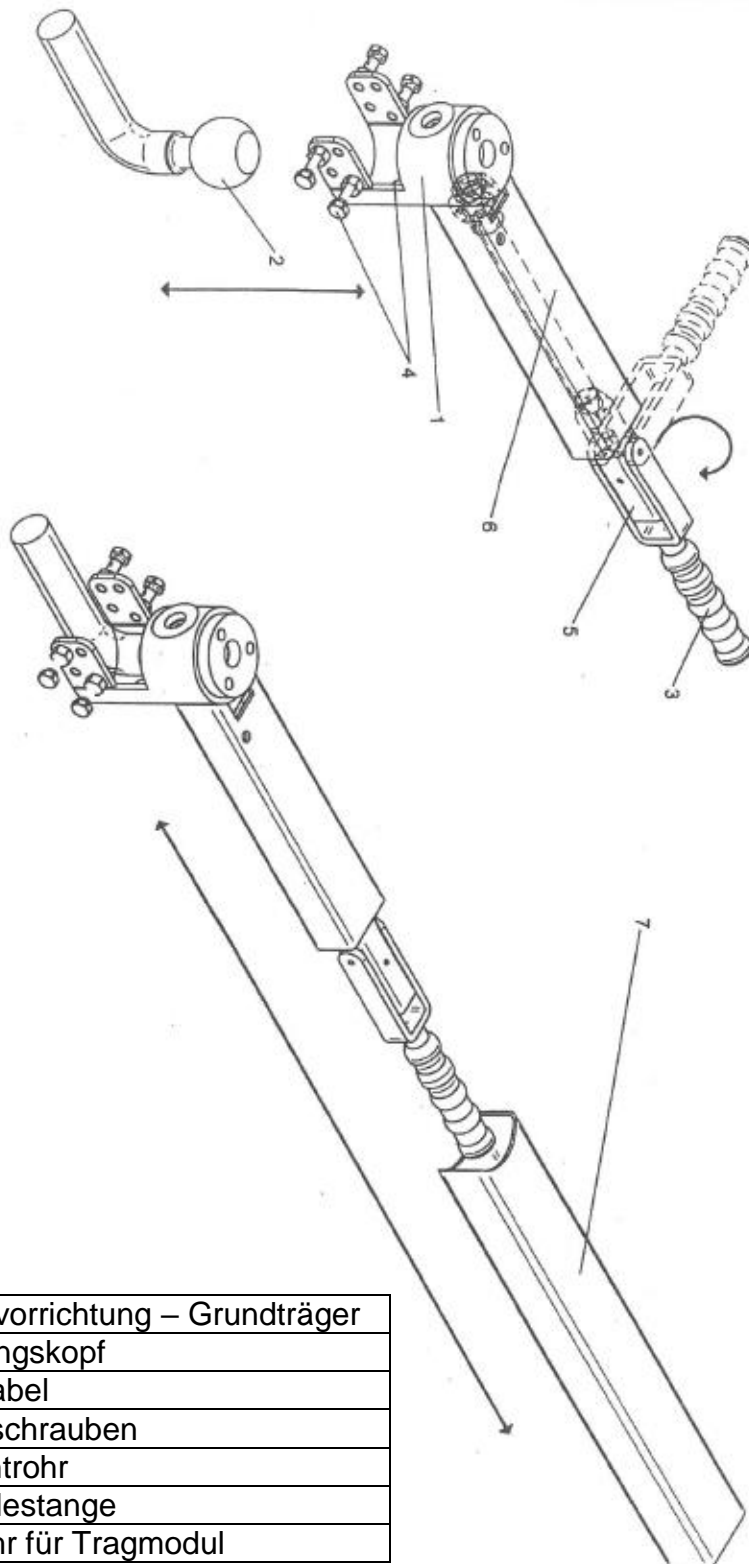
(je nach Bestellung)



### Benötigtes Montagewerkzeug:

- ✘ 6er Inbusschlüssel
- ✘ 13er Maulschlüssel
- ✘ 17er Maulschlüssel

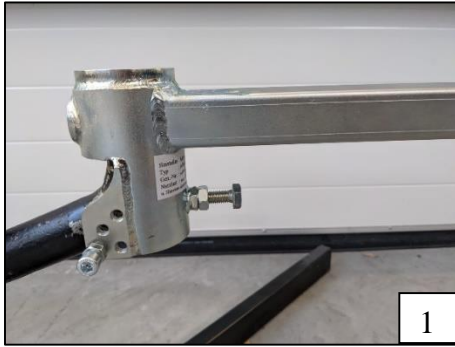
## Schritt 1: Montage des Tragarms UT 2020



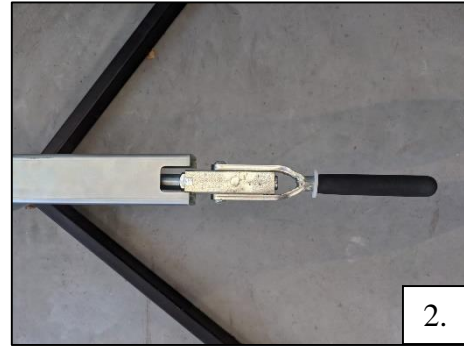
1	Klemmvorrichtung – Grundträger
2	Kupplungskopf
3	Handgabel
4	Justierschrauben
5	Vierkantrohr
6	Gewindestange
7	Tragrohr für Tragmodul

## Montage des Tragarms UT 2020

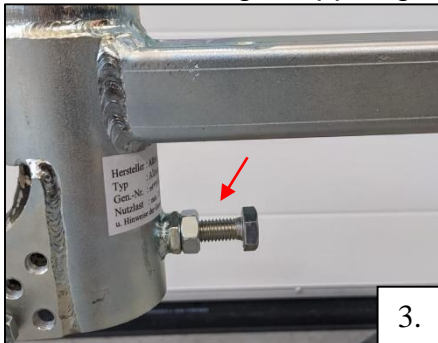
- ✘ Säubern Sie Ihre Kupplung und entfernen Sie Schmiere und sonstige Fette von Ihrer Kupplung mit beispielsweise Bremsreiniger. Neue Kupplungen können noch eine Pulverbeschichtung haben, die sich erst abnutzen muss. Sie können diese Abschleifen.
- ✘ Nehmen Sie den Tragarm UT 2020 und fahren Sie die Gewindestange (6) mittels der Handgabel (3) komplett ein, um den Tragarm auf die Kupplung setzen zu können.
- ✘ Setzen Sie die Klemmvorrichtung (1) auf den Kupplungskopf (2) und richten den Tragarm mit Hilfe einer Wasserwaage waagrecht aus.
- ✘ Mit Hilfe der vorderen Abstandsschraube M10 justieren Sie die Vorrichtung so, dass das Tragrohr im montierten Zustand ca. 2-5° ansteigt, um die Senkung des Trägers im beladenen Zustand vorzubeugen.
- ✘ Zur Ausrichtung der waagerechten Ebene dienen die seitlich angebrachten Justierschrauben M8 (4). Hierfür sind in den seitlichen Flügeln 4 Gewindelöcher pro Seite vorhanden. Wichtig: Es müssen die Gewindelöcher verwendet werden, wodurch die Schrauben auf die möglichst breiteste Stelle des Kupplungshalses antreffen und der beste Kontakt gegen das seitliche Bewegen des Trägers gewährleistet ist.
- ✘ Der Tragarm wird mittels der Schrauben im 90° Winkel zum Fahrzeugheck ausgerichtet. Die M8 Schrauben werden bis zum Anstoßen an den Kugelhals gedreht und anschließend eine halbe Drehung zurück, sodass Sie ca. 1-1,5 mm Abstand zum Hals haben. Die Schrauben haben **keinen** Kontakt zum Kugelhals!
- ✘ Achtung! Es handelt sich hierbei in der Regel um eine einmalige Einstellung des UT 2020. Nach korrekter Erstmontage durch die Justierschrauben, kann der UT 2020 im finalen Zustand wieder auf die Kupplung aufgesetzt und abgesetzt werden. Je nach Anhängerkupplung können Ausnahmefälle auftreten.
- ✘ Winkeln Sie nun die Handgabel am Handgriff (3) auf 90° zum Klemmkopf und kurbeln Sie den Tragarm fest. Wenn Sie auf mehr Widerstand stoßen, kurbeln Sie mit Hilfe Ihres Körpergewichtes, in dem Sie die Handgabel (3) auf 90° zum Klemmkopf anwinkeln und seitlich herunterdrücken. Setzen Sie die Gabel dann wieder neu an und drücken diese erneut seitlich nach unten.
- ✘ Kurbeln Sie so lange, bis sich die Handgabel nicht mehr runter drücken lässt. Rütteln Sie zur Überprüfung feste am Tragarm und versuchen ihn von der Seite zu sich zu ziehen. Er darf sich nicht mehr bewegen.
- ✘ Anschließend muss die Handgabel wieder waagrecht ausgerichtet werden, um das Tragrohr aufzuschieben zu können. Die Gabel kann nun in der Parkposition sein. (Siehe Bilder)
- ✘ Das Entfernen der Tragevorrichtung erfolgt in umgekehrter Reihenfolge.



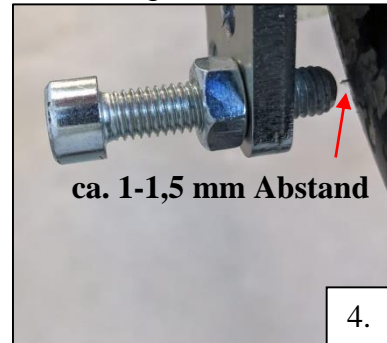
1  
Setzen Sie den UT 2020 Tragarm auf Ihre Anhängerkupplung.



2  
Richten Sie den UT 2020 waagrecht aus.



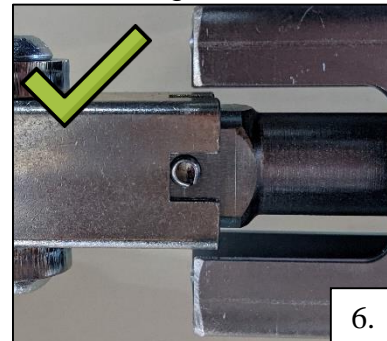
3  
Mittels der vorderen Abstandsschraube eine Steigung von ca. 2-5° einstellen und mit der Mutter kontern.



4  
ca. 1-1,5 mm Abstand  
Nun die seitlichen Justierschrauben bis kurz vor den Kugelhals drehen und kontern. Die Schrauben haben keinen Kontakt zum Kugelhals.



5  
Befestigen Sie den Tragarm mittels der integrierten Kurbel.



6  
Das Außenvierkantrohr muss beim Kurbeln komplett über dem Innenvierkant liegen.



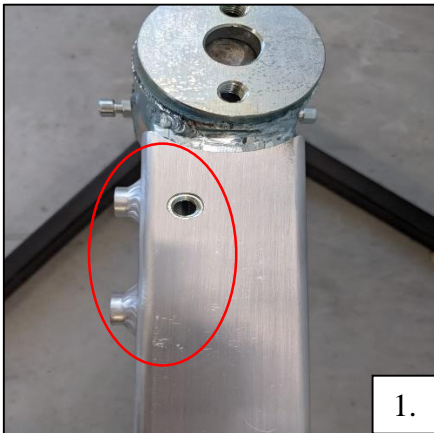
7  
Nutzen Sie zum Befestigen Ihr Körpergewicht, in dem Sie die Handgabel seitlich anwinkeln und herunterdrücken. Anschließend wieder neu ansetzen.



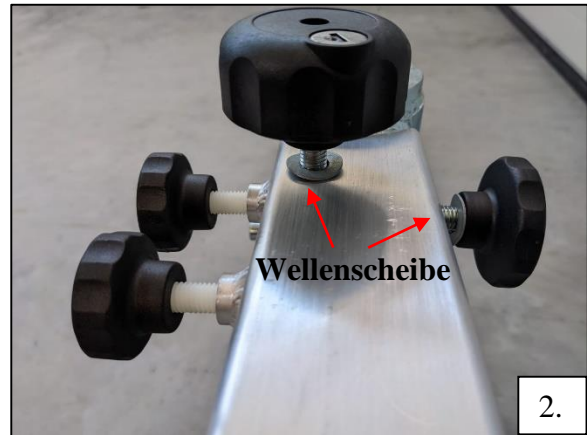
8  
**Achtung! Dies ist nur eine Parkposition!**  
Sollte die Kurbel im festgezogenen Zustand so platziert sein, dass das Aufschubrohr nicht draufgeschoben werden kann, kann das Außenvierkantrohr über Eck gestellt werden.

## Schritt 2: Montage des Aufschubrohrs

- ✘ Schieben Sie das Aufschubrohr auf den montierten Tragarm UT 2020, sodass das Lochbild übereinstimmt. Die angeschweißten Muttern befinden sich in Fahrtrichtung links an der Seite.
- ✘ Nehmen Sie die Verschraubungen nun wie folgt vor:
  1. Die zwei M10 Sterngriffschrauben PVC (3) werden in die seitlich links angeschweißten Muttern geschraubt. Dadurch wird das Aufschubrohr an den UT 2020 geklemmt.
  2. Eine abschließbare Sterngriffschraube (1) mit Wellenscheibe (2) oben und die M10 Sterngriffschraube mit Stahlgewinde (4) mit Wellenscheibe (2) an der rechten Seite montieren.



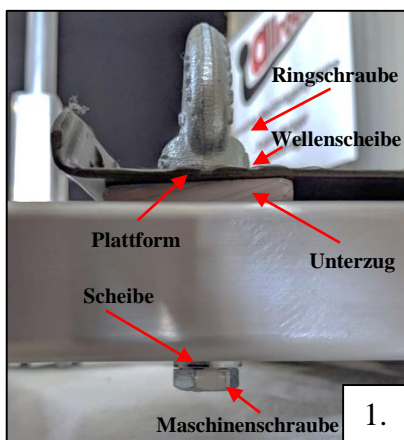
Schieben Sie das Aufschubrohr auf den UT 2020



Nehmen Sie die Verschraubungen vor.

## Schritt 3: Montage der Trageeinheit

- ✘ Montieren Sie die Quertraverse mit den beiden Radkufen unter der Trapez-Plattform. Achten Sie dabei auf die bereits vorgegebene korrekte Anordnung.



Verschrauben Sie die Quertraverse unter der Plattform.



Die bereits vormontierten Radkufen ggf. nachjustieren. Die Ringösen sollten, wie dargestellt, parallel zum Fahrzeugheck stehen.

## Schritt 4: Zusammensetzen des Trägers

- ✘ Schieben Sie die Plattform mit der befestigten Quertraverse auf das montierte Aufschubrohr und richten sie auf dem Tragarm aus. Die Mittelschiene sollte parallel zum Fahrzeug stehen. Achtung! Abstand der Radkufe zum Fahrzeugheck beachten.
- ✘ Option: Zusätzliches Fahrrad: Falls Sie neben dem Dreirad auch ein zusätzliches Fahrrad transportieren, schieben Sie als nächstes die Standhalterung für das zusätzliche Fahrrad auf das Aufschubrohr. Anschließend die Standschiene für das Fahrrad auf das Aufschubrohr und die Quertraverse aufschieben. Achten Sie dabei darauf, dass eine Aluplatte oberhalb und eine unterhalb der Quertraverse liegt. Richten Sie nun alles aus. Die Standhalterung sollte einen Abstand von ca. 6 cm zur zweiten Fahrradschiene haben. Nun beides mit den vorhandenen Schrauben am Aufschubrohr und an der Quertraverse befestigen.
- ✘ Zum Befestigen der Plattform ziehen Sie die bereits montierten Sterngriffschrauben handfest an. Achtung: Wenn die Trageeinheit zu fest an das Aufschubrohr geklemmt wird, lässt sich dieses nicht mehr vom Tragarm UT 2020 abziehen. Ziel ist es, dass die Trageeinheit dauerhaft auf dem Aufschubrohr montiert ist und das Aufschubrohr samt Trageeinheit nach Montage des UT 2020 nur noch auf den Tragarm aufgeschoben werden muss.
- ✘ Stecken Sie im letzten Schritt den Lampenrahmen an das Ende des Aufschubrohrs. Drücken Sie hierzu die Druckknöpfe des Federspanners und lassen diese in der vorgesehenen Bohrung einrasten. Verlegen Sie das Kabel zur Steckdose und nutzen Sie die beiliegenden Kabelbinder zum Befestigen des Kabels am Träger.
- ✘ Schrauben Sie die abschließbare Sterngriffschraube (1) mit der Wellenscheibe (2) ans Ende des Aufschubrohrs. Bei Dreirädern mit zu breitem Radstand ist die Sterngriffschraube von unten zu montieren. Der Lichtbalken ist somit ebenfalls diebstahlgesichert.
- ✘ Der Greifarm wird an der Standhalterung befestigt. Die Drehgriffhalterung des Greifarmes lässt sich individuell für das zusätzliche Fahrrad einstellen (Bei Dreiradträgern mit zusätzlichem Zweirad).
- ✘ Option: Verstellbares Vorderrad: Für Dreiräder mit zu langem Achsabstand besteht die Möglichkeit das Vorderrad querzustellen, nachdem das Dreirad auf den Träger geladen wurde. Lösen Sie dazu die Sterngriffschraube und verstellen Sie die Aluminiumstange in die vorgesehene Bohrung.
- ✘ Option: Auffahrampen: Die Auffahrschienen werden mittels der zwei Zungen in die Schienenendstücke gesteckt. Die längere Schiene ist für die mittlere Standschiene auf der Plattform und die zwei kleineren für die Radkufen vorgesehen.
- ✘ Mit den beiliegenden kurzen Spanngurten können Sie zusätzlich noch die Bremsen Ihres Dreirades/Fahrrades festspannen.



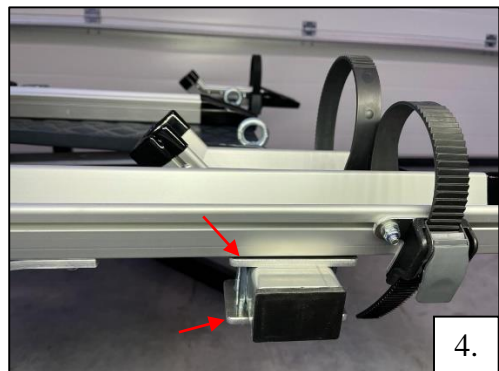
1  
Ausgangssituation.



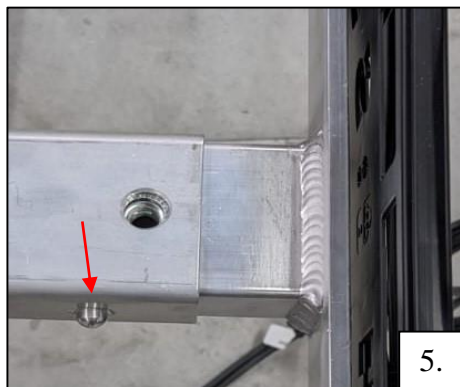
2  
Schieben Sie die Dreiradtrageeinheit auf das montierte Aufschubrohr.



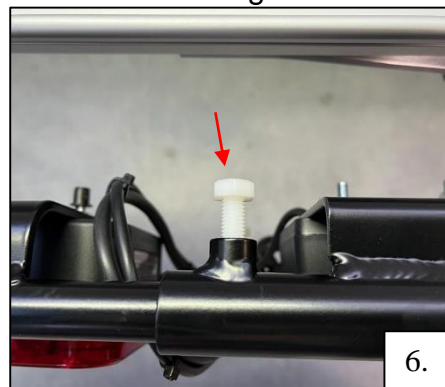
3  
Je nach Bestellung, folgt nun die Ausrichtung der Standhalterung mit Greifarm und zusätzlicher Fahrradschiene.



4  
Achtung: Eine Aluplatte wird oberhalb und die zweite unterhalb der Quertraverse geschoben. Alle Einheiten auf dem Aufschubrohr befestigen.



5  
Der Lichtbalken wird mittels der Druckknöpfe an das Ende des Aufschubrohrs gesteckt.



6  
Je nach Ausführung kann der Lichtbalken in der Länge verstellt werden.



7  
Mittels der Sterngriffschraube kann die Standschiene quer gestellt werden. Dies ist abhängig von den Maßen des Dreirades.

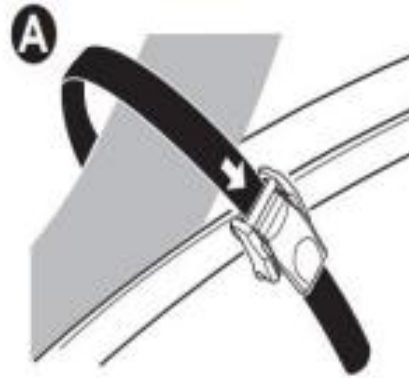


8  
Die Auffahrschienen können mittels der Zungen in die Kufen und Standschiene gesteckt werden.

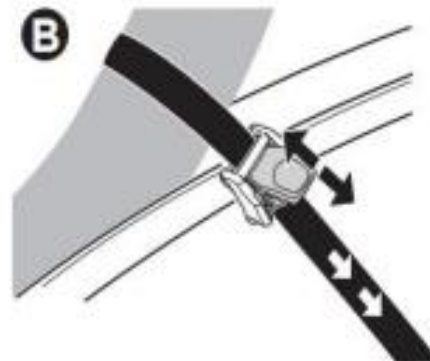


## Gebrauchsanweisung Zurrgurte

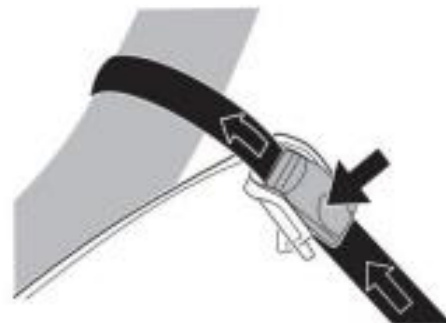
Führen Sie die Lasche in das Ratschen System ein. Achten Sie darauf, dass die Lasche nicht verdreht ist. Durchschieben soweit wie möglich.



Den grauen Hebel nach oben ziehen zum spannen des Gurtes.



Durch Drücken des Hebels wird der Gurt gelöst und anschließend aus dem Spanner gezogen.



## Allgemeine Hinweise

### Anhängerkupplung

Um Reklamationen vorzubeugen, ist es wichtig die Anhängerkupplung zu überprüfen. Mittlerweile sind verschiedene Formen und Arten von Kupplungen auf dem Markt vorhanden und unser Anbindungssystem muss gegebenenfalls angepasst werden muss.



Um die Eignung unseres Trägers für Ihr Fahrzeug überprüfen zu können, empfehlen wir Ihnen uns **drei Bilder** Ihrer Anhängerkupplung aus **verschiedenen** Perspektiven zukommen zu lassen

Bitte Ihre Kupplung aus den folgenden drei Perspektiven fotografieren



**Bild 1: Seitlich / Vorne**



**Bild 2 : Seitlich mit Zollstock**



**Bild 3: Oben mit Zollstock**

#### Hinweis:



Bitte nehmen Sie die Schutzkappe vom Kupplungskopf runter, falls vorhanden.



Für unsere Träger wird ein 13-poliger Stecker benötigt.

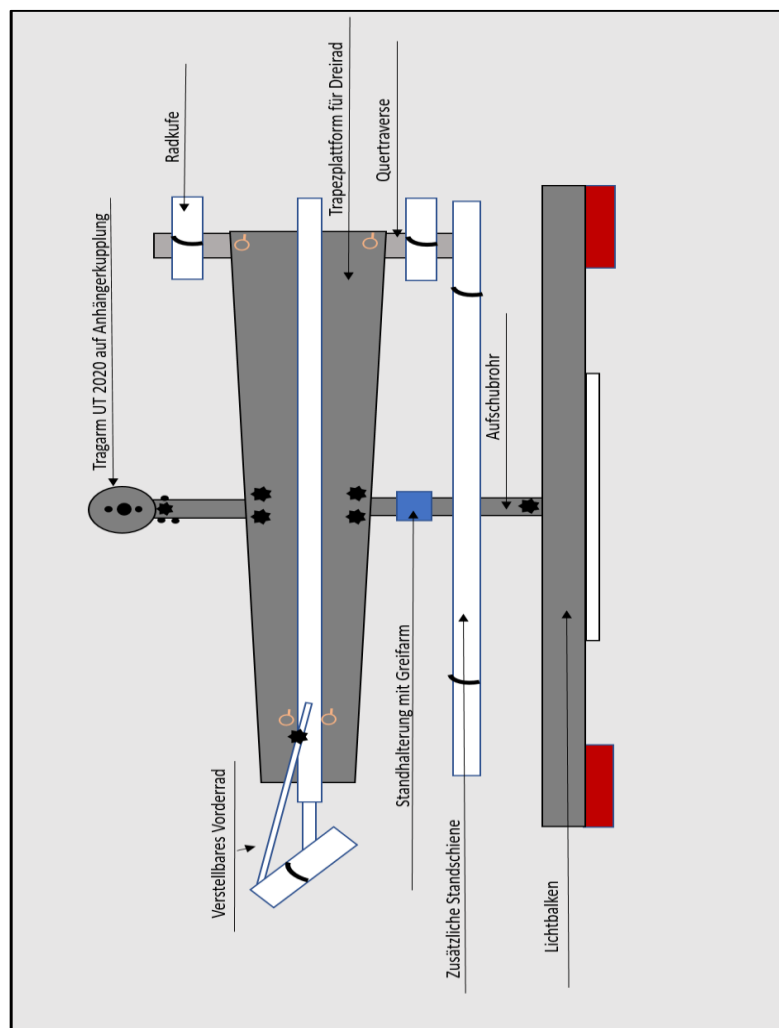


Achten Sie auf die Qualität und Schärfe der Bilder, sodass die Maße lesbar sind.

- ❗ Nach den ersten 30 km sollten die Verschraubungen auf Festigkeit überprüft werden. Achtung: Bitte die Verschraubungen generell in regelmäßigen Abständen kontrollieren.
- ❗ Der UT 2020 ist für nahezu jede Anhängerkupplung geeignet. Bitte beachten Sie jedoch, dass in einigen Sonderfällen das Anbindungssystem angepasst werden muss. Bei Unklarheiten stehen wir Ihnen beratend zur Seite.
- ❗ Bitte beachten Sie, dass der Träger für Ihr individuelles Fahrrad/Dreirad anhand der Maße und Gewichtsverteilung maßgefertigt wurde und kein beliebig anderes Rad mit dem Träger transportiert werden kann. Bei einem Wechsel Ihres Fahrrades/Dreirades, kommen Sie gerne auf uns zu und wir besprechen die Möglichkeiten.

Bei einem Fahrrad/Dreirad mit Antrieb ist zu beachten, dass der Akku vor dem Transport demontiert werden muss sowie alle losen Anbauteile wie z.B. Satteltaschen, Körbe und Tachometer. Feste Elektro-Anbauteile empfehlen wir abzudecken.

- ❗ Vor Fahrtantritt muss die Beleuchtung auf Funktion und die Ladung auf Sicherheit überprüft werden (StVO beachten).
- ❗ Bitte beachten Sie Ihre vertikale Stützlast der Anhängerkupplung. Neben dem Gewicht der Fahrräder ist das Eigengewicht des Trägers zu berücksichtigen. Informieren Sie sich auch in der Betriebsanleitung und beim Hersteller der Anhängerkupplung über eventuelle Einschränkungen für Heckträger.
- ❗ Beim Transport des Van Raam Dreirades Easy Rider III ist zusätzlich der Sitz vor dem Transport zu demontieren. Weitere Informationen dazu erhalten Sie von unserem Beratungsteam.





**Wir wünschen Ihnen viel Freude mit unserem Produkt.**

Sollten Sie Fragen haben, kontaktieren Sie uns gerne jederzeit:

Allround Präzisionsteile GmbH  
Kossberg 23  
59510 Lippetal-Herzfeld  
Tel.: +49 (0) 2923 650 10  
E-Mail: [emc@allround-praezisionsteile.de](mailto:emc@allround-praezisionsteile.de)